

**Application:** 실내

**Underlying structure:** 신설 또는 기존 바닥에 작업

**Laying:** 엘라스틱 폴리우레탄 몰탈로 접착

**Thickness:** ≥ 12 mm (1/2")

**Board maximum size:** 3000 x 1250 mm (118,1" x 49,2")

### 1. Description

바이록은 시멘트로 결합된 파티클 보드의 일종이며 압축 건조된 소나무 파편과 시멘트로 구성된 신소재입니다. 바이록의 표면은 균일하지 않으며 나무가 가진 저항력, 유연성과 더불어 시멘트의 지속성과 견고함을 동시에 갖춰 넓은 범위의 제품 적용을 가능하게 합니다.

### 2. Relative humidity effect

바이록은 습도에 따른 변화율이 낮습니다. 습도와 온도 변화에 따라 예상되는 패널의 최대 크기 변화는 +0.5 %에서 -1.50 %입니다. 따라서 패널을 고정하기 위해 사용하는 폴리우레탄 몰탈은 강성과 탄성을 동시에 갖추어야 합니다.

### 3. Application conditions

현장관리자는 반드시 설치 전 직사광선을 피한 건조한 장소에서 보드를 48시간 동안 노출시켜야 하며 적합한 설치를 위한 지지 구조의 상태 또한 확인하여야 합니다.

바이록 패널은 신설 또는 기존 바닥에 설치가 가능합니다. 이때 바닥은 반드시 레벨링을 확인하여야 하며 표면에 먼지, 오물, 기름기 등이 제거된 상태에서 접착 시공이 이루어져야 합니다.

시공 시 적정 대기 온도는 +10°C 에서 +25°C 사이이며, 패널의 온도는 이슬점보다 +3°C 이상을 유지하고 상대습도가 80%을 넘지 않도록 주의하십시오.

시공 전 현장관리자는 위의 사항들이 충족될 수 있도록 철저히 점검하여야 합니다.

### 4. Laying

엘라스틱 폴리우레탄 몰탈을 아래와 같은 작업 도구를 사용하여 부착할 바닥면 전체에 도포하여 주십시오.



접착제 용도로 추천하는 제품은 아래와 같습니다.

- SIKA: Sikabond AT 80, Sikabond 50 Parquet.

- BOSTIK: Tarbicol PU, Tarbicol MS Elastic.

제조업체의 의견에 따라 다른 브랜드의 제품을 사용할 수 있으며, 국내 제품 가운데 (주)쌍곰의 '드라이픽스 PA3000' 또는 '화이트먼트1' (쌍곰기술 연구소를 통해 샘플링한 결과 적합 판정을 받은 제품)을 추천해드립니다.

### 5. Joint spacing

바이록 패널 간 최소 2~3mm의 간격을 두어야 하며, 윗면 가장자리의 베벨링은 최소 2mm를 유지해 주십시오. 패널 간 비어있는 간격은 폴리우레탄 계열 그라우트로 채워주십시오.

## 6. Surface preparation

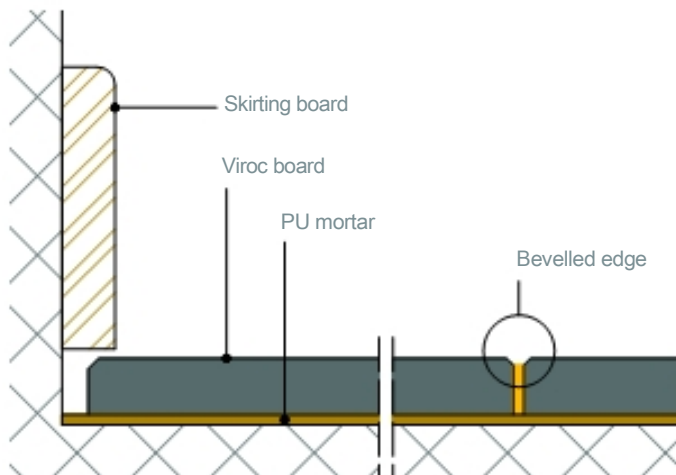
바이록 패널의 표면은 스크래치 방지용 바니쉬 또는 마루에 적합한 페인트로 칠하여 보호하여야 합니다. 바니싱 작업 전, 표면이 완전히 건조되었는지 확인하고 먼지, 때, 염제 등의 이물질을 확실히 제거해 주십시오. 그리고 disc polisher 또는 180방 이상의 샌드페이퍼로 폴리싱 작업을 진행해 주십시오. 바이록 패널은 설치 후에도 바니싱 작업이 가능하며 많은 횟수의 코팅이 이루어질 경우 사전에 문의를 하고 권고사항에 따라 시공을 진행해 주십시오.

### Notes & recommendations

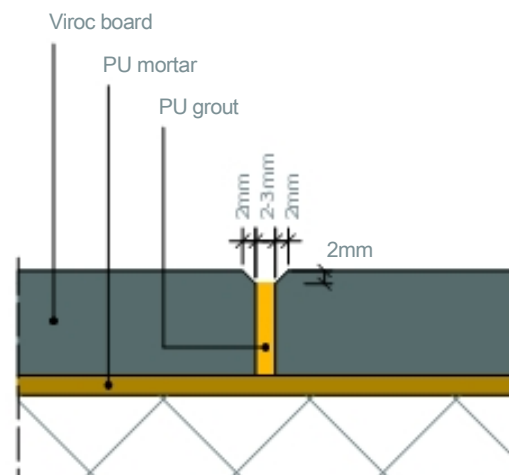
바이록 보드의 내성과 특징에 대해 더 많은 정보가 필요할 경우 제품 설명서를 참고하십시오. 항상 설치가 이루어지는 지역의 관련 법규와 안전규정에 맞춰 작업을 진행해 주십시오. 제품에 대한 정보와 시방서는 제조업체 및 판매처에 문의해 주십시오.

## 7. Construction details

### Section



### Spacing detail



Floor panels set using elastic polyurethane mortar

